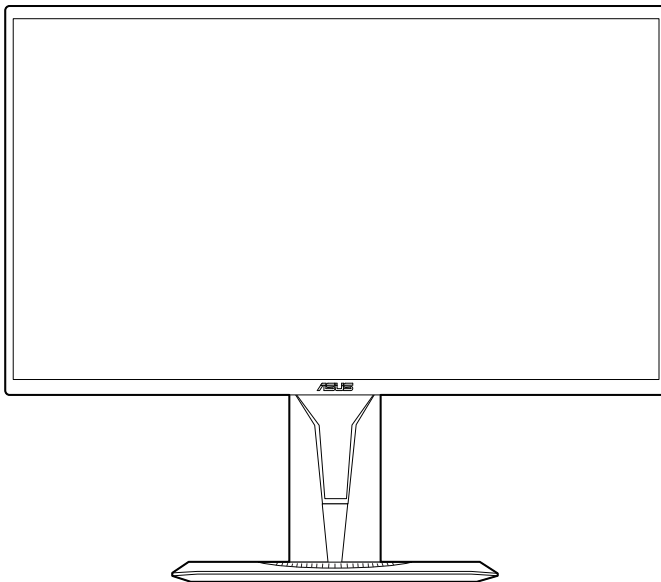


**ASUS**<sup>®</sup>

**Monitor LCD  
z serii VG259**

*Podręcznik  
użytkownika*



**HDMI**<sup>™</sup>  
HIGH-DEFINITION MULTIMEDIA INTERFACE

Wydanie pierwsze

Sierpień 2019

**Copyright © 2019 ASUSTeK COMPUTER INC. Wszelkie prawa zastrzeżone.**

Reprodukowanie, przekazywanie, przepisywanie, zapisywanie w systemie odzysku lub tłumaczenie na jakikolwiek język jakiegokolwiek części niniejszego podręcznika, w tym opisanych w nim produktów i oprogramowania, w dowolnej formie i dowolnymi środkami, poza dokumentacją zachowaną przez kupującego w celu posiadania kopii zapasowej, jest zabronione bez wcześniejszej, wyraźnej, pisemnej zgody firmy ASUSTeK COMPUTER INC. („ASUS”).

Gwarancja na produkt lub usługa serwisowa zostanie przerwana w przypadku: (1) naprawy lub modyfikacji produktu, czy też wprowadzenia zmian w produkcie, chyba że taka naprawa, modyfikacje lub zmiany zostały pisemnie autoryzowane przez firmę ASUS; lub (2) jeśli numer seryjny produktu został odklejony lub jest brakujący.

FIRMA ASUS DOSTARCZA NINIEJSZY PODRĘCZNIK W STANIE „TAKIM JAKI JEST”, BEZ ŻADNEGO RODZAJU GWARANCJI: JAWNEJ ANI DOROZUMIANEJ, W TYM M.IN. BEZ DOROZUMIANYCH GWARANCJI LUB WARUNKÓW Z TYTUŁU SPRZEDAŻY LUB PRZYDATNOŚCI W OKREŚLONYM CELU. W ŻADNEJ SYTUACJI FIRMA ASUS, ANI JEJ DYREKTORZY, KIEROWNICY, PRACOWNICY, CZY TEŻ PRZEDSTAWICIELE, NIE PONOSZĄ ODPOWIEDZIALNOŚCI ZA WSZELKIE BEZPOŚREDNIE, CELOWE, PRZYPADKOWE LUB WYNIKOWE SZKODY (W TYM SZKODY W WYNIKU UTRATY ZYSKÓW, UTRATY MOŻLIWOŚCI DZIAŁALNOŚCI, UŻYTKOWANIA LUB UTRATY DANYCH, ZAKŁÓCENIA DZIAŁALNOŚCI ITP.), NAWET JEŚLI FIRMA ASUS ZOSTAŁA UPRZEDZONA O MOŻLIWOŚCI WYSTĄPIENIA TAKICH SZKÓD W WYNIKU DOWOLNEGO DEFektU LUB BŁĘDU W NINIEJSZYM PODRĘCZNIKU LUB PRODUKCIE.

SPECYFIKACJE I INFORMACJE ZAWARTE W NINIEJSZYM PODRĘCZNIKU SĄ PRZEZNACZONE WYŁĄCZNIE W CELACH INFORMACYJNYCH I MOGĄ ULEĆ ZMIANIE W DOWOLNYM CZASIE BEZ POWIADOMIENIA, ORAZ NIE POWINNY BYĆ ROZUMIANE JAKO ZOBOWIĄZANIE ZE STRONY FIRMY ASUS. FIRMA ASUS NIE PONOSI ODPOWIEDZIALNOŚCI ANI NIE PRZYJMUJE ZOBOWIĄZAŃ ZA JAKIEKOLWIEK BŁĘDY LUB NIEPRAWIDŁOWOŚCI, KTÓRE MOGĄ WYSTĄPIĆ W NINIEJSZYM PODRĘCZNIKU, W TYM ZA OPISANE W NIM PRODUKTY I OPROGRAMOWANIE.

Występujące w niniejszym podręczniku nazwy produktów i firm mogą ale nie muszą być zarejestrowanymi znakami handlowymi lub być objęte prawami autorskimi odpowiednich firm, oraz są używane wyłącznie w celu identyfikacji lub wyjaśnień na korzyść ich właściciela, bez zamierzenia naruszenia praw.

# Zawartość

Uwagi .....	iv
Informacje dotyczące bezpieczeństwa .....	v
Obsługa i czyszczenie.....	vi
Takeback Services.....	vii

## Rozdział 1: Informacje o produkcie

1.1 Witamy! .....	1-1
1.2 Zawartość opakowania.....	1-1
1.3 Opis monitora.....	1-2
1.3.1 Widok z przodu .....	1-2
1.3.2 Widok z tyłu.....	1-3
1.3.3 Funkcja GamePlus.....	1-4
1.3.4 Funkcja GameVisual.....	1-5

## Rozdział 2: Konfiguracja

2.1 Montaż ramienia/podstawy monitora.....	2-1
2.2 Ustawianie monitora.....	2-2
2.3 Demontaż ramienia (do montażu ściennego VESA).....	2-3
2.4 Podłączanie przewodów.....	2-4
2.5 Włączanie monitora .....	2-4

## Rozdział 3: Instrukcje ogólne

3.1 Menu OSD (ang. On-Screen Display) .....	3-1
3.1.1 Ponowna konfiguracja.....	3-1
3.1.2 Informacje o funkcjach menu OSD .....	3-1
3.2 Podsumowanie specyfikacji .....	3-7
3.3 Wymiary zewnętrzne.....	3-9
3.4 Rozwiązywanie problemów (Często zadawane pytania).....	3-10
3.5 Obsługiwany tryb pracy .....	3-11

# Uwagi

## Oświadczenie FCC (Federalnej komisji łączności)

To urządzenie jest zgodne z sekcją 15 przepisów FCC. Urządzenie można obsługiwać w przypadku spełnienia dwóch następujących warunków:

- Niniejsze urządzenie nie może wywoływać szkodliwych zakłóceń, oraz
- Niniejsze urządzenie musi działać w warunkach wszelkich zakłóceń zewnętrznych, w tym takich, które mogą powodować niepożądane działanie.

To urządzenie zostało sprawdzone i spełnia ograniczenia dla urządzeń cyfrowych Klasy B, zgodnie z sekcją 15 przepisów FCC. Ograniczenia te zostały stworzone w celu zapewnienia stosownej ochrony przed szkodliwymi zakłóceniami w przypadku instalacji w budynkach mieszkalnych. To urządzenie wytwarza, wykorzystuje i może emitować energię o częstotliwości radiowej i, jeśli nie zostanie zainstalowane i nie będzie używane zgodnie z instrukcjami producenta, może powodować szkodliwe zakłócenia komunikacji radiowej. Nie ma jednak gwarancji, że zakłócenia nie wystąpią w określonej instalacji. Jeśli niniejszy sprzęt będzie powodował szkodliwe zakłócenia w odbiorze radia lub telewizji, co można stwierdzić wyłączając i ponownie włączając sprzęt, zachęca się użytkownika do skorygowania zakłóceń przynajmniej w jeden z następujących sposobów:

- Ponowne ukierunkowanie lub przeniesienie anteny odbioru.
- Zwiększenie odległości pomiędzy urządzeniem a odbiornikiem.
- Podłączenie sprzętu do gniazda w obwodzie innym niż obwód, do którego jest podłączony odbiornik.
- Zasięgnięcie porady u sprzedawcy lub doświadczonego technika radiowego/telewizyjnego.



---

W celu zapewnienia zgodności z przepisami FCC do podłączania monitora do karty graficznej należy używać kabli ekranowanych. Dokonywanie zmian lub modyfikacji w niniejszym urządzeniu, bez wyraźnej zgody strony odpowiedzialnej za zapewnienie zgodności, może spowodować unieważnienie praw użytkownika do obsługi tego sprzętu.

---

## Oświadczenie kanadyjskiego Departamentu ds. Łączności (Department of Communications)

Niniejsze urządzenie cyfrowe nie przekracza ograniczeń Klasy B dotyczących emisji zakłóceń radiowych przez urządzenia cyfrowe, zgodnie z zarządzeniami dotyczącymi zakłóceń radiowych, wydanymi przez kanadyjski Departament ds. Łączności.

Niniejsze urządzenie cyfrowe klasy B spełnia kanadyjską normę ICES-003.

This Class B digital apparatus meets all requirements of the Canadian Interference - Causing Equipment Regulations.

Cet appareil numérique de la classe B respecte toutes les exigences du Règlement sur le matériel brouiller du Canada.



## Informacje dotyczące bezpieczeństwa

- Przed skonfigurowaniem monitora należy dokładnie przeczytać całą, znajdującą się w opakowaniu dokumentację.
- Aby nie dopuścić do zagrożenia pożarem lub porażenia prądem elektrycznym, nigdy nie należy narażać monitora na działanie deszczu lub wilgoci.
- Nigdy nie należy otwierać obudowy monitora. Niebezpieczne wysokie napięcie wewnątrz monitora może spowodować poważne obrażenia fizyczne.
- W przypadku uszkodzenia źródła zasilania nie należy podejmować samodzielnych prób jego naprawy. Skontaktuj się z wykwalifikowanym technikiem serwisowym lub sprzedawcą.
- Przed rozpoczęciem korzystania z produktu upewnij się, że wszystkie przewody są prawidłowo podłączone i przewody zasilania nie są uszkodzone. W przypadku wykrycia uszkodzenia skontaktuj się niezwłocznie ze sprzedawcą.
- Szczeliny i otwory z tyłu, lub u góry obudowy zapewniają wentylację. Szczeliny nie należy zasłaniać. Produktu nie należy nigdy stawiać w pobliżu lub nad grzejnikiem lub źródłem ciepła, chyba że zapewniono odpowiednią wentylację.
- Ten monitor należy zasilac tylko prądem ze źródła zasilania o charakterystyce podanej na etykiecie. Jeśli nie jesteś pewny co do rodzaju źródła zasilania dostępnego w domu, skontaktuj się ze sprzedawcą lub lokalną firmą dostarczającą prąd.
- Używaj odpowiedniej wtyczki zasilającej, która spełnia lokalne, standardowe wartości zasilania.
- Nie przeciążaj listew zasilających oraz kabli przedłużających. Nadmierne obciążenie może doprowadzić do pożaru lub porażenia prądem elektrycznym.
- Unikaj kurzu, wilgotności i skrajnych temperatur. Nie stawiaj monitora w miejscu, w którym może zmoknąć. Umieść monitor na stabilnej powierzchni.
- Odłączaj urządzenie w trakcie burzy z wyładowaniami atmosferycznymi lub jeśli nie będzie używane przez dłuższy czas. Zapewni to ochronę monitora przed uszkodzeniem w wyniku skoków napięcia.
- Nigdy nie wciskaj do szczeliny w obudowie monitora przedmiotów ani nie rozlewaj na szczeliny te płynów.
- Aby zapewnić satysfakcjonujące działanie, używaj monitora tylko z wymienionymi na liście UL komputerami, które posiadają odpowiednio skonfigurowane gniazda oznaczone 100-240 V prądu przemiennego.

- W przypadku wystąpienia problemów technicznych z monitorem, skontaktuj się z wykwalifikowanym technikiem serwisowym lub danym sprzedawcą.
- Ustawienie kontrolki głośności oraz korektora na ustawienie inne niż środkowe może spowodować wzrost napięcia wyjściowego do słuchawek i zwiększenie poziomu ciśnienia akustycznego.
- Ten zasilacz jest przeznaczony wyłącznie do użytku z niniejszym monitorem, nie należy go używać w innym celu.  
To urządzenie korzysta z jednego z poniższych źródeł zasilania:  
- Producent: Delta Electronics Inc., Model: ADP-40KD BB



Ten symbol przedstawiający przekreślony rysunek pojemnika na śmieci na kółkach, oznacza, że dany produkt (elektryczny, elektroniczny sprzęt i zawierający rtęć baterii guzikowej) nie należy wyrzucać wraz z odpadami komunalnymi. Sprawdź lokalne rozporządzenia dotyczące wyrzucania produktów elektronicznych.

## Obsługa i czyszczenie

- Przed uniesieniem lub zmianą pozycji monitora najlepiej jest odłączyć kable i przewód zasilania. Ustawiając monitor, postępuj zgodnie z odpowiednimi technikami podnoszenia. Unosząc lub przenosząc monitor, chwytaj za jego krawędzi. Nie unosź wyświetlacza, trzymając za stojak lub przewód.
- Czyszczenie. Wyłącz monitor i odłącz przewód zasilania. Oczyść powierzchnię monitora przy pomocy gładkiej szmatki, niepozostawiającej włókien. Uporczywe plamy mogą być usuwane przy użyciu zwilżonej w łagodnym detergencie szmatki.
- Unikaj używania środków czyszczących zawierających alkohol lub aceton. Używaj środka czyszczącego przeznaczonego do użytku z monitorem. Nigdy nie przyskaj środkiem bezpośrednio na ekran. Mogłoby to spowodować kontakt środka czyszczącego z wnętrzem monitora i doprowadzić do porażenia prądem elektrycznym.

### Na monitorze mogą wystąpić następujące symptomy:

- Podczas pierwszego użycia obraz na ekranie może migotać ze względu na naturę światła fluorescencyjnego. Aby migotanie znikło, należy wyłączyć i ponownie włączyć przełącznik zasilania.
- W zależności od używanego wzoru pulpitu, na jasność na ekranie może nie być idealnie równomierna.
- Jeśli ten sam obraz jest wyświetlany godzinami, po przełączeniu obrazu na ekranie może pozostać powidok poprzedniego ekranu. Powidok na ekranie będzie powoli znikał. Możesz też wyłączyć przełącznik zasilania na kilka godzin.

- Jeśli ekran stanie się czarny lub zacznie migać, lub jeśli nie możesz już więcej pracować na urządzeniu, skontaktuj się z danym sprzedawcą lub centrum serwisowym w celu rozwiązania problemu. Ekranu nie należy naprawiać we własnym zakresie!

## Oznaczenia stosowane w niniejszym podręczniku



**PRZESTROGA:** Informacje mające na celu zapobieganie obrażeniom użytkownika podczas próby wykonania zadania.



**OSTRZEŻENIE:** Informacje mające na celu zapobieganie uszkodzeniom elementów urządzenia podczas próby wykonania zadania.



**WAŻNE:** Informacje, których **NALEŻY** przestrzegać w celu wykonania zadania.



**UWAGA:** Wskazówki i dodatkowe informacje, mające na celu pomoc w wykonaniu zadania.

## Gdzie można znaleźć więcej informacji

Dodatkowe informacje i aktualizacje produktu i oprogramowania można znaleźć w poniższych źródłach.

### 1. Strony internetowe ASUS

Strony internetowe ASUS na całym świecie zapewniają zaktualizowane informacje dotyczące sprzętu i oprogramowania ASUS. Patrz <http://www.asus.com>

### 2. Opcjonalna dokumentacja

Opakowanie produktu może zawierać opcjonalne dokumenty, które mogły zostać dodane przez sprzedawcę. Dokumenty te nie są częścią standardowego opakowania.

## Takeback Services

ASUS recycling and takeback programs come from our commitment to the highest standards for protecting our environment. We believe in providing solutions for our customers to be able to responsibly recycle our products, batteries and other components as well as the packaging materials.

Please go to <http://csr.asus.com/english/Takeback.htm> for detail recycling information in different region.

## Informacje o produkcji dla etykiety energetycznej UE



VG259Q



VG259QR





## 1.1 Witamy!

Dziękujemy za zakup monitora LCD firmy ASUS®!

Najnowszy panoramiczny monitor LCD firmy ASUS zapewnia szerszy i jaśniejszy wyświetlacz o krystalicznej wyrazistości, a dodatkowo oferuje wiele funkcji poprawiających jakość oglądania.

Funkcje te gwarantują komfort oglądania i niezwykle odczucia wizualne za pośrednictwem monitora!

## 1.2 Zawartość opakowania

Sprawdź, czy w opakowaniu znajdują się:

- ✓ Monitor LCD
- ✓ Podstawa monitora
- ✓ Skrócona instrukcja obsługi
- ✓ Karta gwarancyjna
- ✓ Zasilacz
- ✓ Przewód zasilania
- ✓ Przewód DisplayPort (opcjonalny)
- ✓ Przewód HDMI (opcjonalny)



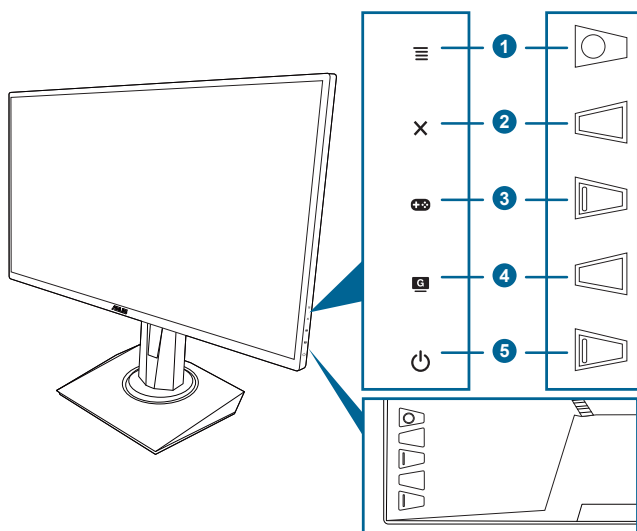
---





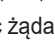
Jeśli dowolny z powyższych elementów jest uszkodzony lub go brak, skontaktuj się niezwłocznie z danym sprzedawcą.


---

## 1.3 Opis monitora

### 1.3.1 Widok z przodu

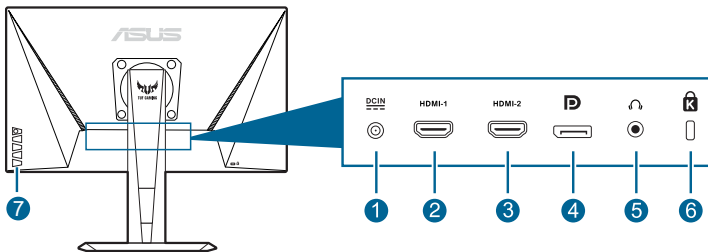


1. Przycisk  (5-kierunkowy):
  - Włącza menu OSD. Włącza wybraną pozycję menu OSD.
  - Zwiększa/zmniejsza wartości lub przesuwa wybór w górę/w dół/w lewo/w prawo.
  - Wyświetla pasek wyboru wejścia po przejściu monitora w tryb gotowości lub wyświetleniu komunikatu „BRAK SYGNAŁU”.
2. Przycisk 
  - Wychodzi z pozycji menu OSD.
  - Wyświetla pasek wyboru wejścia po przejściu monitora w tryb gotowości lub wyświetleniu komunikatu „BRAK SYGNAŁU”.
  - Naciśnięcie i przytrzymanie przez 5 sekund powoduje włączenie lub wyłączenie blokady klawiszy.
3. Przycisk 
  - Klawisz skrótu GamePlus. Przesuń przycisk  w górę/dół, aby wybrać opcję i naciśnij , aby potwierdzić żądana funkcję.
  - Wyświetla pasek wyboru wejścia po przejściu monitora w tryb gotowości lub wyświetleniu komunikatu „BRAK SYGNAŁU”.

4. Przycisk **G**
  - Klawisz skrótu GameVisual. Funkcja ta oferuje do wyboru 7 funkcji podrzędnych, w zależności od preferencji.
  - Wyświetla pasek wyboru wejścia po przejściu monitora w tryb gotowości lub wyświetleniu komunikatu „BRAK SYGNAŁU”.
5.  Przycisk/wskaźnik zasilania
  - Włącza/wyłącza monitor.
  - Wyjaśnienie kolorów wskaźnika zasilania zostało przedstawione w poniższej tabeli.

Stan	Opis
Biały	Wł.
Bursztynowy	Tryb gotowości/Brak sygnału
WYŁ.	WYŁ.

### 1.3.2 Widok z tyłu








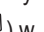







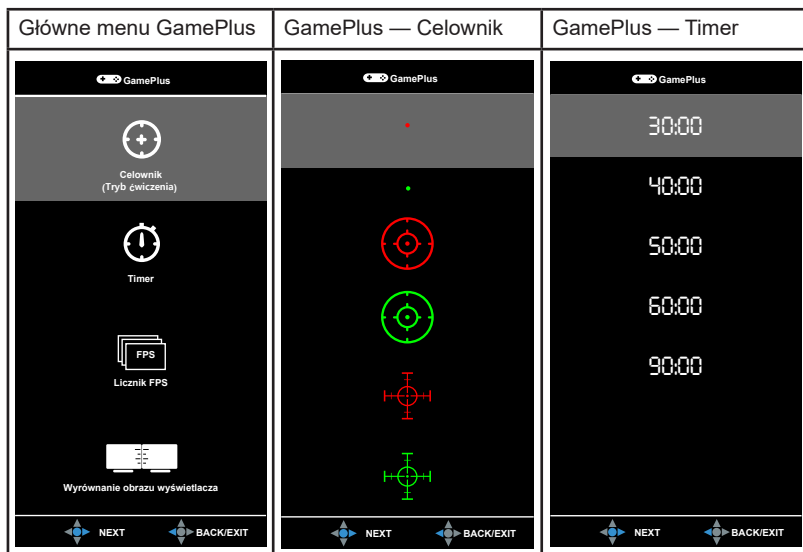
1. **Port wejścia DC-IN.** Port ten umożliwia podłączenie przewodu zasilania.
2. **Port HDMI.** Port ten służy do podłączania urządzenia z obsługą HDMI.
3. **Port HDMI.** Port ten służy do podłączania urządzenia z obsługą HDMI.
4. **DisplayPort.** Port ten służy do podłączania urządzenia z obsługą DisplayPort.
5. **Gniazdo słuchawek.** Port ten jest dostępny tylko po podłączeniu przewodu HDMI/DisplayPort.
6. **Gniazdo blokady Kensington.**
7. **Przyciski sterowania.**

### 1.3.3 Funkcja GamePlus

Funkcja GamePlus zapewnia zestaw narzędzi do stworzenia lepszego środowiska dla użytkowników grających w różne typy gier. Nakładka krzyżyka z 6 różnymi opcjami, umożliwia wybór opcji najlepiej pasującej do uruchomionej gry. Dodatkowo użytkownik ma do dyspozycji wyświetlany na ekranie timer, który można umieścić z lewej strony wyświetlacza, aby monitorować upływający czas gry. Natomiast dzięki licznikowi FPS (klatek na sekundę) użytkownik widzi, jak płynnie przebiega gra. Funkcja wyrównania obrazu wyświetlacza umożliwia wyświetlenie z czterech stron ekranu linii wyrównujących, oferując łatwe i przydatne narzędzie służące do idealnego wyrównywania wielu monitorów.

Aby włączyć funkcję GamePlus:

1. Naciśnij klawisz skrót GamePlus.
2. Przesuwaj przycisk  () w górę/dół, aby wybrać jedną z wielu różnych funkcji.
3. Naciśnij przycisk  () lub przesunij przycisk  () w prawo, aby potwierdzić wybór funkcji, a następnie przesuwając przycisk  () w górę/dół, przechodź pomiędzy ustawieniami. Przesuwając przycisk  () w lewo, można się cofnąć, wyłączyć funkcję i wyjść.
4. Zaznacz żądane ustawienie i naciśnij przycisk  (), aby je włączyć. Naciśnij przycisk , aby je wyłączyć.



### 1.3.4 Funkcja GameVisual

Funkcja GameVisual umożliwia wygodny sposób wyboru jednego spośród wielu różnych trybów obrazu.

Aby włączyć funkcję GameVisual:

Naciśnij kilkakrotnie klawisz skrótu GameVisual, aby wybrać opcję.

- **Tryb Sceneria:** Najlepszy wybór do wyświetlania zdjęć scenerii przy użyciu technologii GameVisual™ Video Intelligence.
- **Tryb wyścigów:** Najlepszy wybór do gry w wyścigi przy użyciu technologii GameVisual™ Video Intelligence.
- **Tryb kinowy:** Najlepszy wybór do odtwarzania filmów przy użyciu technologii GameVisual™ Video Intelligence.
- **Tryb RTS/RPG:** Najlepszy wybór do grania w gry RTS (gry strategiczne w czasie rzeczywistym)/RPG (gry z podziałem na role) przy użyciu technologii GameVisual™ Video Intelligence.
- **Tryb FPS:** Najlepszy wybór do grania w gry FPS (strzelanki z perspektywy pierwszej osoby) przy użyciu technologii GameVisual™ Video Intelligence.
- **Tryb sRGB:** Najlepszy wybór do oglądania zdjęć i grafiki z komputera PC.
- **MOBA Mode:** Najlepszy wybór do grania w wieloosobowe gry strategiczne online przy użyciu technologii GameVisual™ Video Intelligence.



- 
- W trybie wyścigów użytkownik nie może konfigurować poniższych funkcji: Nasycenie, Odcień skóry, Wyrazistość, ASCR.
  - W trybie sRGB użytkownik nie może konfigurować poniższych funkcji: Jasność, Kontrast, Nasycenie, Temp. barwowa, Odcień skóry, Wyrazistość, ASCR.
  - W trybie MOBA użytkownik nie może konfigurować poniższych funkcji: Nasycenie, Odcień skóry, Wyrazistość, ASCR.
-



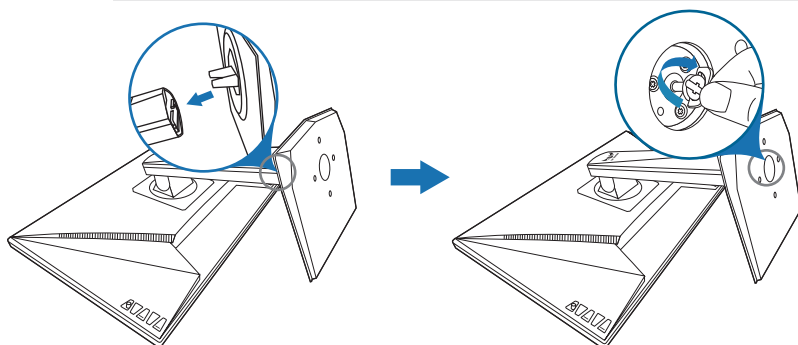
## 2.1 Montaż ramienia/podstawy monitora

Aby zmontować podstawę monitora:

1. Połóż monitor na stole ekranem do dołu.
2. Przyczep podstawę do ramienia, dopasowując zapadkę w ramieniu do wycięcia w podstawie.
3. Przymocuj podstawę do ramienia, dokręcając dołączoną do zestawu śrubę.

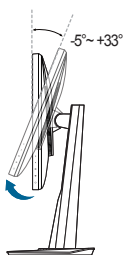


Aby zapobiec uszkodzeniu monitora, zalecamy położenie na stole miękkiej szmatki.

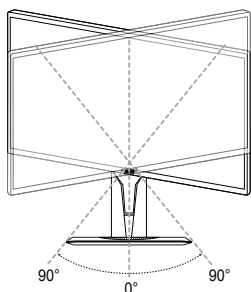


## 2.2 Ustawianie monitora

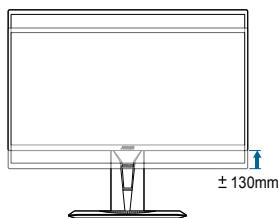
- Aby uzyskać optymalną jakość oglądania, zalecamy spojrzenie na monitor całościowo, a następnie ustawienie monitora pod najbardziej komfortowym kątem.
- Przytrzymaj stojak, aby zapobiec spadnięciu monitora podczas zmiany jego kąta nachylenia.
- Zalecana regulacja kąta to  $+33^\circ$  do  $-5^\circ$  (w przypadku nachylenia)/ $+90^\circ$  do  $-90^\circ$  (w przypadku obrotu/  $\pm 130$  mm (w przypadku regulacji wysokości)/ $90^\circ$  (w przypadku widoku pionowego).



(Nachylenie)



(Obracanie)



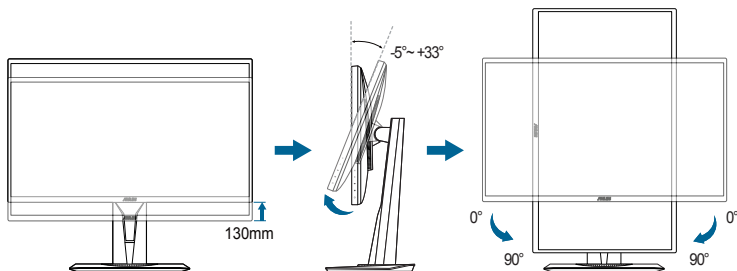
(Regulacja wysokości)



Podczas ustawiania kąta oglądania, monitor może ulegać lekkim wstrząsom. Jest to normalne.

### Obracanie monitora

1. Unieś monitor do najwyższej pozycji.
2. Pochyl monitor pod maksymalnym kątem.
3. Obróć monitor pod żądanym kątem.



Podczas ustawiania kąta oglądania, monitor może ulegać lekkim wstrząsom. Jest to normalne.

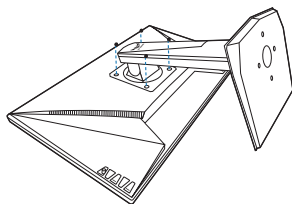


## 2.3 Demontaż ramienia (do montażu ściennego VESA)

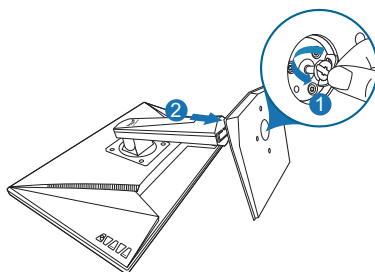
Odłączane ramię/podstawa tego monitora zostały specjalnie zaprojektowane do montażu ściennego VESA.

Aby zdemontować ramię/podstawę:

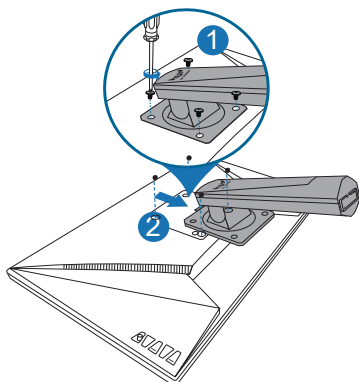
1. Połóż monitor na stole ekranem do dołu.
2. Usuń gumowe zaślepki w czterech otworach śrub. (Rysunek 1)
3. Wyciągnij podstawę (Rysunek 2).
4. Przy użyciu śrubokrętu wykręć śrubę z zawiasu z (Rysunek 3), a następnie wyciągnij zawias.



(Rysunek 1)



(Rysunek 2)



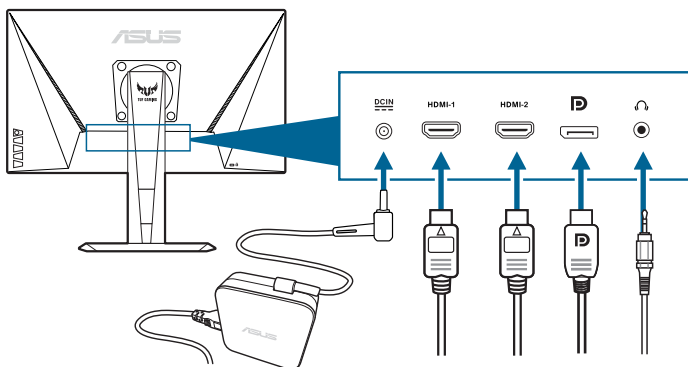
(Rysunek 3)



Aby zapobiec uszkodzeniu monitora, zalecamy położenie na stole miękkiej szmatki.



## 2.4 Podłączanie przewodów

Podłącz przewody zgodnie z poniższymi instrukcjami:



- **Aby podłączyć przewód zasilania:**
  - a. Podłącz zasilacz odpowiednio do wejścia prądu stałego monitora.
  - b. Podłącz jeden koniec przewodu zasilania do zasilacza, a drugi koniec do gniazda zasilania.
- **Aby podłączyć przewód DisplayPort/DMI:**
  - a. Podłącz jeden koniec przewodu DisplayPort/HDMI do gniazda DisplayPort/HDMI monitora.
  - b. Podłącz drugi koniec przewodu DisplayPort/HDMI do gniazda DisplayPort/HDMI komputera.
- **Aby korzystać ze słuchawki:** podłącz koniec z wtyczką do gniazda słuchawek monitora przy dostarczonym sygnale HDMI lub DisplayPort.


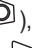
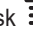

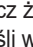
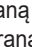
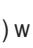


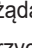







## 2.5 Włączanie monitora

Naciśnij przycisk zasilania . Na stronach 1-2 można znaleźć informacje o lokalizacji przycisku zasilania. Wskaźnik zasilania  zaświeci się na biało, co będzie oznaczać, że monitor jest WŁĄCZONY.

## 3.1 Menu OSD (ang. On-Screen Display)

### 3.1.1 Ponowna konfiguracja



1. Naciśnij przycisk  () , aby aktywować menu OSD.
2. Przesuwaj przycisk  () w górę/dół, aby przechodzić pomiędzy funkcjami. Zaznacz żądaną funkcję i naciśnij przycisk  () , aby ją aktywować. Jeśli wybrana funkcja ma menu podrzędne, przesuwaj przycisk  () w górę/dół, aby przechodzić pomiędzy funkcjami menu podrzędnego. Zaznacz żądaną funkcję menu podrzędnego i naciśnij przycisk  () lub przesuwaj przycisk  () w prawo, aby ją aktywować.
3. Przesuń przycisk  () w górę/dół, aby zmienić ustawienia wybranej funkcji.
4. Aby wyjść z menu OSD i zapisać jego ustawienia, naciśnij przycisk  lub przesuwaj kilkakrotnie przycisk  () w lewo, aż menu OSD zniknie. Aby skonfigurować inne funkcje, powtórz kroki 1-3.

### 3.1.2 Informacje o funkcjach menu OSD

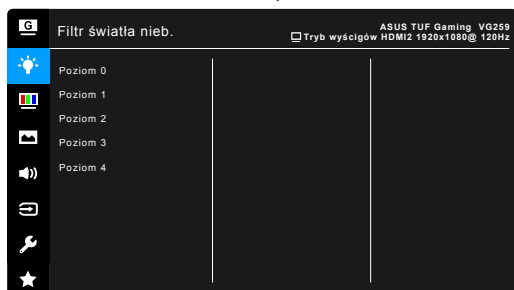
#### 1. GameVisual



Patrz rozdział „1.3.4 Funkcja GameVisual”.

## 2. Filtr światła nieb.

Funkcja ta umożliwia dostosowanie poziomu filtrowania światła niebieskiego.



- **Poziom 0:** bez zmian.
- **Poziom 1-4:** im wyższy poziom, tym mniej rozproszonego światła niebieskiego. Po włączeniu Filtru światła niebieskiego zostaną automatycznie importowane domyślne ustawienia Trybu wyścigów. Pomiędzy Poziomem 1 a Poziomem 3 użytkownik może konfigurować funkcję Jasności. Optymalnym ustawieniem jest Poziom 4. Ustawienie to jest zgodne z certyfikacją TUV w zakresie niskiego poziomu światła niebieskiego. Użytkownik nie może konfigurować ustawień funkcji Jasności.



---

Aby zmniejszyć przemęczenie oczu, należy stosować się do poniższych wskazówek:

- Użytkownicy pracujący przez długie godziny przed wyświetlaczem powinni robić przerwy. Zaleca się krótkie przerwy (co najmniej 5 minut) po około godzinie ciągłej pracy przy komputerze. Krótkie i częste przerwy są bardziej efektywne niż jedna dłuższa przerwa.
  - Aby zminimalizować przemęczenie oczu, użytkownicy powinni czasami odrywać wzrok od wyświetlacza, skupiając go na przedmiotach położonych w dużej odległości.
  - Ćwiczenia oczu mogą pomóc w zmniejszeniu ich przemęczenia. Zalecamy częste powtarzanie ćwiczeń. Jeśli przemęczenie oczu nie ustaje, należy zasięgnąć porady lekarza. Ćwiczenia oczu: (1) Naprzemienne spoglądanie w górę i w dół (2) Powolne przewracanie oczami (3) Przesuwanie spojrzenia na przekątną.
  - Intensywne niebieskie światło może spowodować zmęczenie oczu i AMD (ang. Age-Related Macular Degeneration — zwyrodnienie plamki związane z wiekiem). Filtr światła niebieskiego pozwoli zredukować 70% (maks.) szkodliwego światła niebieskiego w celu uniknięcia syndromu widzenia komputerowego CVS (ang. Computer Vision Syndrome).
-

### 3. Kolor

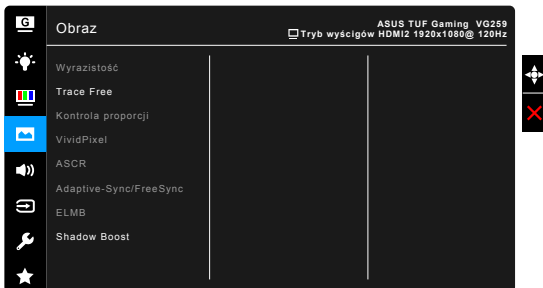
W tym menu można ustawić żądany kolor.



- **Jasność:** zakres regulacji wynosi od 0 do 100.
- **Kontrast:** zakres regulacji wynosi od 0 do 100.
- **Nasycenie:** zakres regulacji wynosi od 0 do 100.
- **Temp. barwowa:** dostępne są 4 tryby: Zimne, Normalne, Ciepłe i Tryb Użytkownik.
- **Odcień skóry:** zawiera trzy tryby kolorów Czerwonawy, Naturalny, Żółtawy.

### 4. Obraz

Umożliwia konfigurację ustawienia w menu związanego z obrazem.



- **Wyrazistość:** zakres regulacji wynosi od 0 do 100.
- **Trace Free:** dostosowuje czas reakcji monitora.



---

Ta funkcja nie jest dostępna po uaktywnieniu ELMB.

---

- **Kontrola proporcji:** umożliwia dostosowanie proporcji obrazu poprzez wybór ustawienia: Pełny lub 4:3.



---

Ustawienie 4:3 jest dostępne tylko w przypadku ustawienie dla źródła wejścia formatu 4:3.

---

- **VividPixel:** poprawia kontury wyświetlanego obrazu i powoduje wyświetlanie wysokiej jakości obrazu na ekranie.

- **ASCR:** umożliwia włączanie/wyłączanie funkcji ASCR (ASUS Smart Contrast Ratio).
- **Adaptive-Sync/FreeSync:** umożliwia dynamiczne dostosowanie częstotliwości odświeżania w źródle sygnału graficznego obsługującego funkcję Adaptive-Sync/FreeSync\* w zależności od częstotliwości ramek typowych treści w celu wydajnego energetycznie, praktycznie wolnego od zacinań i charakteryzującego się niskim opóźnieniem aktualizowania obrazu.



Aby włączyć funkcję Adaptive-Sync/FreeSync, wyłącz najpierw funkcję ELMB.

\* Funkcję Adaptive-Sync/FreeSync można włączyć tylko w przypadku częstotliwości 48 Hz–144 Hz.

\* Aby uzyskać informację o obsługiwanych kartach graficznych, minimalnych wymaganiach komputera i sterownikach, należy się skontaktować z producentami kart graficznych.

- **ELMB:** umożliwia włączanie/wyłączanie funkcji ELMB (Extreme Low Motion Blur). Ta funkcja jest dostępna, gdy częstotliwość odświeżania wynosi 100 Hz, 120 Hz, 144 Hz lub 165 Hz (dla **VG259QR**).



Aby wyłączyć funkcję ELMB, wyłącz najpierw funkcję Adaptive-Sync/FreeSync.

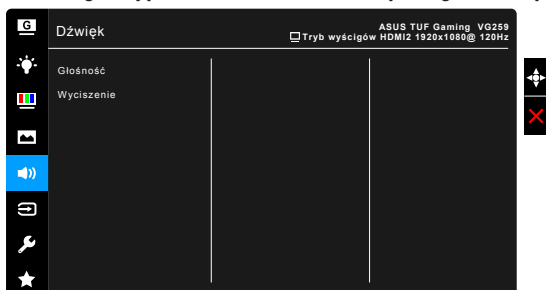
- **Shadow Boost:** Poprawienie ciemnych kolorów reguluje krzywą gamma w celu wzbogacenia ciemnych odcieni obrazu, dzięki czemu ciemne sceny i obiekty są dużo lepiej widoczne.



Funkcja ta jest dostępna jedynie w trybie wyścigów, w trybie TRS/RPG, w trybie FPS lub w trybie sRGB.

## 5. Dźwięk

Umożliwia konfigurację ustawienia w menu związanego z dźwiękiem.



- **Głośność:** zakres regulacji wynosi od 0 do 100.
- **Wyciszenie:** włącza lub wyłącza dźwięk monitora.

## 6. Wybór wejścia

Funkcja ta umożliwia wybór żądanego źródła wejścia.



## 7. Ustawienia systemu

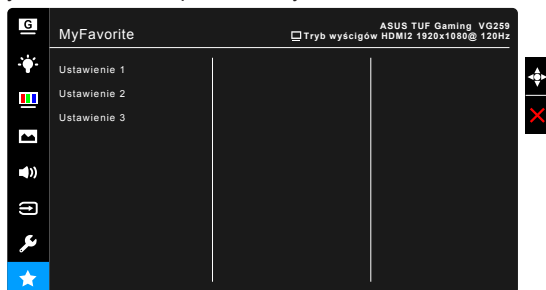
Umożliwia konfigurację ustawień systemu.



- **GameVisual Demo Mode:** włącza tryb demonstracyjny dla funkcji GameVisual.
- **ECO Mode:** powoduje zmniejszenie zużycia energii.
- **Ustawienia OSD:**
  - \* Umożliwia dostosowanie Czasu zakończenia wyświetlania OSD poprzez wybór wartości od 10 do 120 sekund.
  - \* Włącza lub wyłącza funkcję DDC/CI.
  - \* Dostosowuje Tło menu OSD, od ciemnego do przezroczystego.
- **Język:** dostępnych jest 21 języków do wyboru, w tym angielski, francuski, niemiecki, włoski, hiszpański, holenderski, portugalski, rosyjski, czeski, chorwacki, polski, rumuński, węgierski, turecki, uproszczony chiński, tradycyjny chiński, japoński, koreański, tajski, indonezyjski i perski.
- **Blokada klawiszy:** służy do wyłączenia klawiszy wszystkich funkcji. Naciśnij przycisk **X** i przytrzymaj przez ponad 5 sekund, aby anulować funkcję blokady klawiszy.
- **Informacje:** wyświetla informacje o monitorze.
- **Wskaźnik zasilania:** włącza/wyłącza wskaźnik LED zasilania.
- **Blokada zasilania:** powoduje włączenie lub wyłączenie przycisku zasilania.
- **Wyzeruj wszystko:** wybór opcji „TAK” umożliwia przywrócenie ustawień domyślnych.

## 8. MyFavorite

Powoduje załadowanie/zapisanie wszystkich ustawień monitora.





## 3.2 Podsumowanie specyfikacji

Rodzaj panelu	Wyświetlacz LCD TFT
Rozmiar panelu	Ekran panoramiczny o szerokości 24,5" (16:9, 62,2 cm)
Maks. rozdzielczość	1920 x 1080
Podziałka pikseli	0,2832 mm x 0,2802 mm
Jasność (typowa)	<b>VG259Q:</b> 400 cd/m <sup>2</sup> <b>VG259QR:</b> 300 cd/m <sup>2</sup>
Współczynnik kontrastu (typowy)	1000:1
Współczynnik kontrastu (maksymalny)	100.000.000:1 (przy włączonej funkcji ASCR)
Kąt widzenia (poz./pion.) CR > 10	178°/178°
Kolory wyświetlacza	16,7 M
Czas reakcji	3 ms (szary do szarego), 1ms MPRT
Wybór temperatury barwowej	4 temperatury barwowe
Wejście analogowe	Nie
Wejście cyfrowe	HDMI x 2, DisplayPort v1.2 x 1
Gniazdo słuchawek	Tak
Wejście audio	Nie
Głośnik (wbudowany)	2 W x 2 Stereo, RMS
Port USB 3.0	Nie
Kolory	Czarny
Dioda LED zasilania	Biała (Wł.)/Bursztynowa (tryb gotowości)
Nachylenie	+33° ~ -5°
Obracanie	+90° ~ -90°
Regulacja wysokości ustawienia	130 mm
Montaż ścienny VESA	100 x 100 mm
Blokada Kensington	Tak
Zakres napięcia	Prąd przemienny: 100-240 V Prąd stały: 19 V, 2,1 A (zasilacz sieciowy)
Zużycie energii	Włączone zasilanie: < 40 W, Tryb gotowości: < 0,5 W, Wyłączone zasilanie: < 0,3 W
Temperatura (pracy)	0°C-40°C
Temperatura (niepracującego urządzenia)	-20°C-+60°C
Wymiary (W x Sz x Gł) bez stojaka	563 x 329 x 51 mm
Wymiary (W x Sz x Gł) ze stojakiem	563 x 487 x 211 mm (najwyższy) 563 x 357 x 211 mm (najniższy) 664 x 415 x 221 mm (opakowanie)
Waga (szacowana)	5,1 kg (netto); 2,9 kg (bez stojaka); 7,4 kg (brutto)

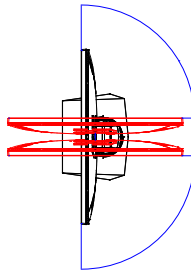
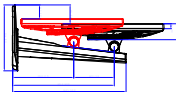
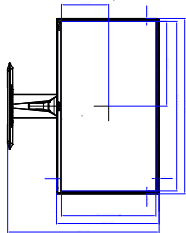
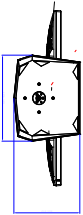
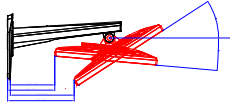
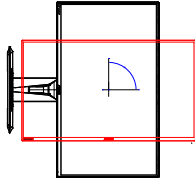
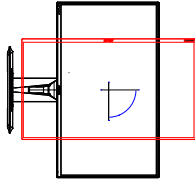
Wiele języków	21 języków (angielski, francuski, niemiecki, włoski, hiszpański, holenderski, portugalski, rosyjski, czeski, chorwacki, polski, rumuński, węgierski, turecki, uproszczony chiński, tradycyjny chiński, japoński, koreański, tajski, indonezyjski i perski)
Akcesoria	Przewód DisplayPort (opcjonalny), przewód HDMI (opcjonalny), zasilacz, przewód zasilania, skrócona instrukcja obsługi, karta gwarancyjna
Zgodność i normy	UL/cUL, CB, CE, ErP, FCC, CCC, CU, RCM, BSMI, VCCI, RoHS, J-MOSS, WEEE, Windows 7 & 10 WHQL, CEL, MEPS, PSE, UkrSEPRO, KCC, E-Standby, TUV-Flicker Free, TUV-Low Blue Light, ICES-3, PC Recycle

**\*Specyfikacje mogą ulec zmianie bez powiadomienia.**

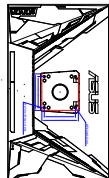
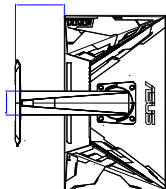
### 3.3 Wymiary zewnętrzne

ASUS VG259 Outline Dimension  
 \*Unit: mm(inch)


Max: 7/10 Degree



Max: 7/10 Degree



### 3.4 Rozwiązywanie problemów (Często zadawane pytania)

Problem	Możliwe rozwiązanie
Dioda zasilania LED nie jest WŁĄCZONA	<ul style="list-style-type: none"><li>Naciśnij przycisk , aby sprawdzić, czy monitor znajduje się w trybie WŁ.</li><li>Sprawdź, czy przewód zasilania jest odpowiednio podłączony do monitora i do gniazda zasilania.</li></ul>
Dioda zasilania LED świeci się na bursztynowo a na ekranie brak obrazu	<ul style="list-style-type: none"><li>Sprawdź, czy monitor i komputer znajdują się w trybie WŁ.</li><li>Upewnij się, że przewód sygnałowy jest odpowiednio podłączony do monitora i komputera.</li><li>Obejrzyj przewód sygnałowy i sprawdź, czy żaden z wtyków nie jest wygięty.</li><li>Podłącz komputer do innego dostępnego monitora, aby sprawdzić, czy komputer działa prawidłowo.</li></ul>
Obraz na ekranie jest zbyt jasny lub zbyt ciemny	<ul style="list-style-type: none"><li>Dostosuj ustawienia Kontrastu i Jasności w menu OSD.</li></ul>
Obraz na ekranie podskakuje lub na obrazie widoczny jest wzór fali	<ul style="list-style-type: none"><li>Upewnij się, że przewód sygnałowy jest odpowiednio podłączony do monitora i komputera.</li><li>Odsuń urządzenia elektryczne, które mogą powodować zakłócenia elektryczne.</li></ul>
Kolory obrazu na ekranie są zniekształcone (kolor biały nie wygląda jak biały)	<ul style="list-style-type: none"><li>Obejrzyj przewód sygnałowy i sprawdź, czy żaden z wtyków nie jest wygięty.</li><li>Włącz funkcję Wyzeruj wszystko w menu OSD.</li><li>Dostosuj ustawienia koloru R/G/B lub wybierz Temp. barwowa w menu OSD.</li></ul>

## 3.5 Obsługiwany tryb pracy

### VG259Q

Rozdzielczość Częstotliwość	Szybkość odświeżania	Poziomo
640x350	70Hz	31,469KHz
640x350	85Hz	37,861KHz
640x480	60Hz	31,469KHz
640x480	67Hz	35KHz
640x480	75Hz	37,5KHz
640x480	85Hz	43,269KHz
720x400	70Hz	31,469KHz
720x400	85Hz	37,927KHz
800x600	56Hz	35,156KHz
800x600	60Hz	37,897KHz
800x600	72Hz	48,077KHz
800x600	75Hz	46,875KHz
800x600	85Hz	53,674KHz
832x624	75Hz	49,725KHz
848x480	60Hz	31,02KHz
1024x768	60Hz	48,363KHz
1024x768	70Hz	56,476KHz
1024x768	75Hz	60,023KHz
1024x768	85Hz	68,677KHz
1152x864	75Hz	67,5KHz
1280x720	60Hz	44,444KHz
1280x720	60Hz	44,772KHz
1280x720	75Hz	56,456KHz
1280x768	60Hz	47,396KHz
1280x800	60Hz	49,306KHz
1280x800	60Hz	49,702KHz
1280x800	75Hz	62,795KHz
1280x960	60Hz	60KHz
1280x1024	60Hz	63,981KHz
1280x1024	75Hz	79,976KHz
1366x768	60Hz	47,712KHz
1440x900	60Hz	55,469KHz
1440x900	60Hz	55,935KHz
1440x900	75Hz	70,635KHz

Rozdzielczość Częstotliwość	Szybkość odświeżania	Poziomo
1680x1050	60Hz	64,674KHz
1680x1050	60Hz	65,29KHz
1920x1080	60Hz	66,587KHz
1920x1080	60Hz	67,5KHz
1920x1080	85Hz	95,43KHz
1920x1080*	100Hz	113,3KHz
1920x1080*	120Hz	137,2KHz
1920x1080* (DP)	144Hz	158,11KHz
640x480P (HDMI)	59,94/60Hz	31,469KHz/31,5KHz
720x480P (HDMI)	59,94/60Hz	31,469KHz/31,5KHz
720x576P (HDMI)	50Hz	31,25KHz
1280x720P (HDMI)	50Hz	37,5KHz
1280x720P (HDMI)	59,94/60Hz	44,955KHz/45KHz
1440x480P (HDMI)	59,94/60Hz	31,469KHz/31,5KHz
1440x576P (HDMI)	50Hz	31,25KHz
1920x1080P (HDMI)	50Hz	56,25KHz
1920x1080P (HDMI)	59,94/60Hz	67,433KHz/67,5KHz

## VG259QR

Rozdzielczość Częstotliwość	Szybkość odświeżania	Poziomo
640x350	70Hz	31,469KHz
640x350	85Hz	37,861KHz
640x480	60Hz	31,469KHz
640x480	67Hz	35KHz
640x480	75Hz	37,5KHz
640x480	85Hz	43,269KHz
720x400	70Hz	31,469KHz
720x400	85Hz	37,927KHz
800x600	56Hz	35,156KHz
800x600	60Hz	37,897KHz
800x600	72Hz	48,077KHz
800x600	75Hz	46,875KHz
800x600	85Hz	53,674KHz
832x624	75Hz	49,725KHz
848x480	60Hz	31,02KHz
1024x768	60Hz	48,363KHz
1024x768	70Hz	56,476KHz

Rozdzielczość Częstotliwość	Szybkość odświeżania	Poziomo
1024x768	75Hz	60,023KHz
1024x768	85Hz	68,677KHz
1152x864	75Hz	67,5KHz
1280x720	60Hz	44,444KHz
1280x720	60Hz	44,772KHz
1280x720	75Hz	56,456KHz
1280x768	60Hz	47,396KHz
1280x800	60Hz	49,306KHz
1280x800	60Hz	49,702KHz
1280x800	75Hz	62,795KHz
1280x960	60Hz	60KHz
1280x1024	60Hz	63,981KHz
1280x1024	75Hz	79,976KHz
1366x768	60Hz	47,712KHz
1440x900	60Hz	55,469KHz
1440x900	60Hz	55,935KHz
1440x900	75Hz	70,635KHz
1680x1050	60Hz	64,674KHz
1680x1050	60Hz	65,29KHz
1920x1080	60Hz	66,587KHz
1920x1080	60Hz	67,5KHz
1920x1080	85Hz	95,43KHz
1920x1080*	100Hz	113,3KHz
1920x1080*	120Hz	137,2KHz
1920x1080* (DP)	144Hz	158,11KHz
1920x1080* (DP)	165Hz	192,788KHz
640x480P (HDMI)	59,94/60Hz	31,469KHz/31,5KHz
720x480P (HDMI)	59,94/60Hz	31,469KHz/31,5KHz
720x576P (HDMI)	50Hz	31,25KHz
1280x720P (HDMI)	50Hz	37,5KHz
1280x720P (HDMI)	59,94/60Hz	44,955KHz/45KHz
1440x480P (HDMI)	59,94/60Hz	31,469KHz/31,5KHz
1440x576P (HDMI)	50Hz	31,25KHz
1920x1080P (HDMI)	50Hz	56,25KHz
1920x1080P (HDMI)	59,94/60Hz	67,433KHz/67,5KHz

Uwaga: Należy wybrać jedno z taktowań "\*" w celu włączenia ELMB lub 144Hz i powyższą funkcję ze zgodną kartą graficzną GPU.